

1. ALLMÄNNA SÄKERHETSANVISNINGAR

⚠ Ta dig tid till att läsa igenom anvisningarna noggrant. Förvara anvisningarna i det avsedda facket (14) på bilbarnstolen så att du kan söka information när du behöver det. Bruksanvisningen måste även följa med om bilbarnstolen överlämnas till någon annan.

⚠ FARA! För att skydda ditt barn:

- Innan du stänger bildörren, se till att inte ditt barn eller någon del av bilbarnstolen kan klämmas fast i bildörren.
- Vid en olycka med en kollisionshastighet överstigande 10 km/h kan bilbarnstolen skadas utan att skadorna är omedelbart uppenbara. I så fall måste bilbarnstolen bytas ut. Kassera den då på ett korrekt sätt.
- Kontrollera alltid bilbarnstolen noggrant om den har blivit skadad (till exempel om den har fallit till marken).
- Kontrollera regelbundet att alla viktiga delar är intakta. Kontrollera i synnerhet att alla mekaniska komponenter är i perfekt skick.
- Smörj aldrig eller olja aldrig delar på bilbarnstolen.
- Lämna aldrig ditt barn obevakat i bilbarnstolen i fordonet.
- Låt alltid barnet stiga in i och ut ur fordonet på trottoarsidan.
- Skydda bilbarnstolen mot intensivt direkt solljus när den inte används. Om bilbarnstolen utsätts för direkt solljus kan den bli mycket varm. Barns hud är ömtålig och kan skadas genom kontakt med en varm bilbarnstol.
- Ju mer spänt bältet ligger an mot barnets kropp, desto bättre skyddseffekt ger det för barnet. Av denna anledning ska tjocka klädesplagg undvikas när barnet ska åka i bilbarnstolen.
- Se till att ta regelbundna pauser under långa resor, så att barnet kan springa av sig och leka.
- Användning i baksätet: Skjut framsätet så långt framåt att barnets fötter inte stöter emot framsätets ryggstöd (för att minska risken för skador).

⚠ FARA! För att skydda alla passagerare:

- Vid en kraftig inbromsning eller olycka kan föremål och personer som inte är fastspända skada andra passagerare. Se därför alltid till att...
- du inte använder andra bärande punkter än de som beskrivs i denna bruksanvisning och som är markerade på bilbarnstolen;
 - sätens ryggstöd är fastlåsta (ett nedfällbart baksäte måste t.ex. vara korrekt inhakat);
 - alla tunga eller vassa föremål i fordonet (t.ex. på hatthyllan) är säkrade;
 - alla personer i fordonet är fastspända;
 - bilbarnstolen alltid är fastsatt i bilen, även om inget barn transporteras;

⚠ WARNING! Skydd vid hantering av bilbarnstolen:

- Använd aldrig bilbarnstolen när den inte är monterad, inte ens för att provsitta.
- Se till att bilbarnstolen inte sitter inklämd mellan hårda föremål (t.ex. bildörren och sätesskenor) för att undvika skador.
- När bilbarnstolen inte används ska den förvaras på en säker plats. Lägg inte tunga föremål på bilbarnstolen och förvara den inte i närheten av värmekällor eller i direkt solljus.

SE UPP! För att skydda ditt fordon:

- Vissa sätesöverdrag av ömtåliga material (t.ex. velour eller skinn) kan få slitspår av bilbarnstolar. För att ge ditt sätesöverdrag optimalt skydd rekommenderar vi BRITAX RÖMER sparkskydd för bilbarnstolar ur vårt tillbehörsprogram.

9. AVFALLSHANTERING

Följ de nationella föreskrifterna om avfallshantering.

Avfallshantering av förpackningen	Container för kartonger
Sitsens överdrag	Restavfall, brännbart
Plastdelar	Lägg delarna i rätt container enligt märkningen
Metalldelar	Container för metall
Bälten	Container för polyester
Lås och låstunga	Restavfall

BRITAX RÖMER Child Safety EMEA

www.britax-roemer.com | contact@britax.com

BRITAX RÖMER
Kindersicherheit GmbH
Kindersicherheit GmbH
Theodor-Heuss-Straße 9
89340 Leipheim
Germany
+49 (0) 8221 3670 199

BRITAX Excelsior Limited
1 Churchill Way West
Andover
Hampshire SP10 3UW
United Kingdom
+44 (0) 1264 386034

BRITAX Nordiska Barn AB
Jörgen Kocksgatan 4
SE-211 20 Malmö
Sweden

2. ANVÄND I FORDON

2.1 Avsedd användning

Denna bilbarnstol är konstruerad, testad och godkänd i enlighet med kraven i den europeiska standarden för barnsäkerhetsanordningar (UN 129/03). Den är avsedd för att säkra ett barn i fordonet. Det får endast användas på framåt eller bakåt riktad i fordonssäten. Den är **ingen** leksak och är **inte** lämplig att använda som stol utanför fordonet.

Bilbarnstolen får användas både med och utan XP-PAD.

2.2 Säkerhetsanvisningar

Borttagning av skyddsfunktionen genom modifiering

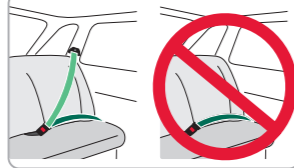
Om egenmäktiga tekniska ändringar görs kan stolens skyddsfunktion reduceras eller helt utebli. Godkännandet upphör så fort du ändrar något på bilbarnstolen.

- Gör inga tekniska ändringar på bilbarnstolen.
- Ändringar får endast utföras av tillverkaren.

Risk för personsador på grund av felaktig användning

Om du använder produkten felaktigt kan allvariga personsador eller dödsfall uppstå.

- Använd **aldrig** barnstolen med ett 2-punktsbälte.



- Läs och följ bruksanvisningen för fordonet som används för att bära barnstolen.
- När det gäller en främre krockkudde, tryck bilens säte långt bakåt.
- Vid tveksamhet, kontakta tillverkaren eller säljaren av detta barnskydd.
- Använd barnstol beroende av kroppsstorleken för barnet som ska säkras.

2.3 Förutsättningar

Barnstolen är avsedd för de tre installationsmetoderna **A**, **B1** och **B2**. Använd installationsmetoden beroende på kroppsstorleken för barnet som ska säkras.

ⓘ Tips! Installationsmetoden finner du i kapitlet 5 "Montering och användning" [sida II].

ⓘ Tips! För information om fordonsslommar, se fordonets bruksanvisning. Om du är osäker, kontakta fordonets tillverkare eller säljare.

Från 15 månader/76 cm - 102 cm/upp till 21 kg (i-Size Universal ISOFIX)

Använd installationsmetoden **A**. Bilbarnstolen får endast användas på följande fordonssäten:

- Fordonssäten med godkännande enligt i-Size.

- Fordonssäten godkända för ISOFIX-storlekskategori "B1" och barnets kropps-vikt som ska säkerställas 9-18 kg. Dessutom måste bilens sätesläge ha en Top Tether-förankringspunkt.

100 cm - 133 cm (i-Size booster seat)

Använd installationsmetoden **B1** på fordonssäten med godkännande enligt i-Size. Bilbarnstolen får även användas på fordonssäten som listas i den bifogade fordons-typistat.

Alternativt kan du använda installationsmetoden **B2** på fordonssäten med godkännande enligt i-Size eller universalgodkännande.

ⓘ Tips! Vissa fordonssäten minskar justerbarheten för bilbarnstolen. Detta gäller funktionerna "Ställa in sittvinkeln" och "Ställa in huvudstödet".

133 cm - 150 cm (Specific vehicle booster seat)

Använd installationsmetoden **B1** eller **B2**. Bilbarnstolen får endast användas på fordonssäten som listas i den bifogade fordons-typistat.

ⓘ Tips! Den senaste versionen av denna lista är tillgänglig på vår hemsida. www.britax-roemer.com

3. SKÖTSEL OCH UNDERHÅLL

SKÖTSEL AV BÄLTESPÄNNET

En förutsättning för barnets säkerhet är att spännet fungerar korrekt. Felfunktioner i spännet beror vanligen på ansamling av smuts eller skräp. Felfunktioner kan bland annat vara:

- Låsspännena släpps väldigt långsamt efter att du har tryckt på den röda utlösningssknappen.
- Låsspännena kläms inte längre in (det vill säga de stöts ut igen när du försöker skjuta in dem).
- Låsspännena hakar i utan ett hörbart klickljud.
- Låsspännena är tröga att trycka in (du känner motstånd).
- Det krävs mycket kraft för att öppna bältesspännet.

Tips

Skölj rent bältesspännet så att det fungerar ordentligt igen:

RENGÖRING AV BÄLTESPÄNNET

1. Öppna kardborrebandet vid grenskyddet (31) och ta bort det.
2. Ta bort den grå ersättningsplattan (32) såsom i kapitel 10. Beskrivning "TA AV FEMPUNKTSBÄLTET OCH ÅTERINSTALLERA SECUREGARD".
3. Lägg ersättningsplattan (32) tillsammans med bältesspännet (20) minst en timma i varmt vatten med lite diskmedel.
4. Spola rent bältesspännet ordentligt (20) och torka det helt torrt.
5. Fäst ersättningsplattan (32) såsom i kapitel 10. Beskrivning "TA AV FEMPUNKTSBÄLTET OCH ÅTERINSTALLERA SECUREGARD".
6. Sätt fast grenskyddet (31).

RENGÖRING

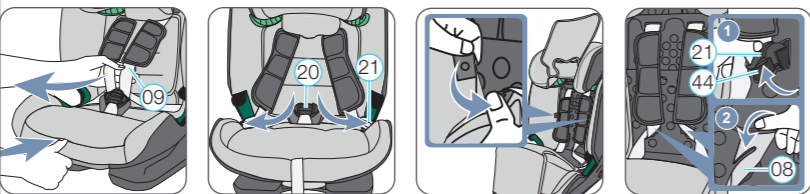
⚠ SE UPP Se till att du endast använder originala Britax-ersättningsöverdrag, eftersom sätesöverdraget är en integrerad del av bilbarnstolen och viktigt för att systemet ska fungera ordentligt. Extra överdrag finns hos din återförsäljare.

⚠ SE UPP! Bilbarnstolen får inte användas utan överdrag.

- Överdraget kan avlägsnas och tvättas med ett mildt rengöringsmedel i tvättmaskinens skonsamma tvättprogram (30 °C). Läs anvisningarna på överdragets tvättrådetikett.

- Axeldynorna kan tas av och tvättas i ljummen tvållösning.
- Plastdelarna, SecureGuard, XP-PAD och bältena kan rengöras med tvållösning. Använd inte starka rengöringsmedel (såsom lösningsmedel).

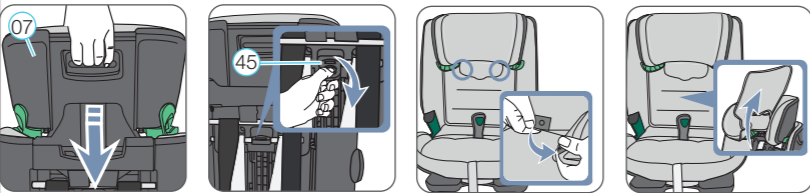
10. TA AV FEMPUNKTSBÄLTET OCH ÅTERINSTALLERA SECUREGARD



"Vi rekommenderar att du använder 5-punktsbältet så länge som möjligt. Fäst endast SecureGuard om barnet som ska skyddas är över 102 cm."

1. Lossa på fempunktsbältet på (09) bilbarnstolen så mycket som möjligt.
2. Öppna bältesspännet (20) och placera låsspärrarna (21) i bältesgenomföringarna på sidorna.
3. Öppna tryckknapparna på ryggdelen och vik den övre halvan av överdraget uppåt och den nedre halvan nedåt.
4. Stick in (21) i urtaget för detta ändamål (44) på insidan av ryggstödet.

11. ÅTERINSTALLATION AV FEMPUNKTSBÄLTET & TA AV SECUREGARD

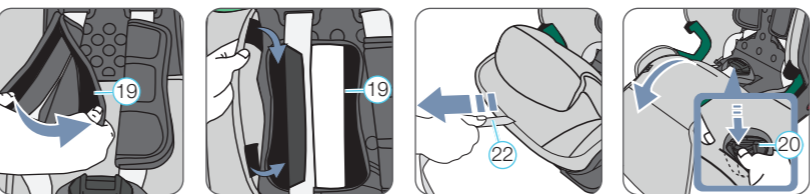


Bilbarnstolens baksida

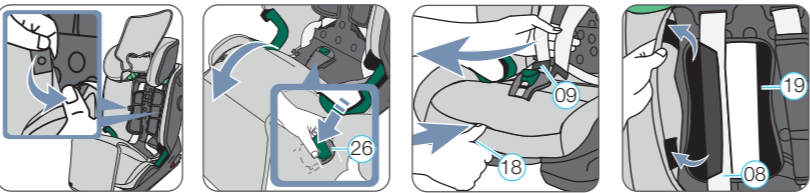
1. Flytta nackstödet (07) till dess understa position.
2. Tryck in säkringen i mitten av gruppomkopplaren (45) och flytta den samtidigt till den undre positionen.
- ⓘ Tips!** Nackstödet (07) kan också ställas in på kroppsstorlekar mellan 76 cm och 102 cm.

Bilbarnstolens framsida

3. Vik upp den nedre delen av nackstödsöverdraget och placera det över nackstödet.

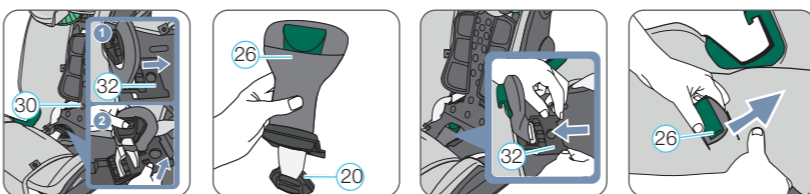


5. Öppna de två axeldynorna (19) med kardborrebanden på sidorna.
6. För kardborrebandet från de två öppna axelkuddarna (19) under ryggstödet överdrag och fäst det med det därför avsedda slingbandet. Kontrollera att de båda axelkuddarna inte ligger över varandra.
7. Dra i bältets justeringsband (22), för att dra åt bältet.
8. Lossa de två tryckknapparna på sätet och fäll överdraget framåt. Dra låsspännet (20) genom överdraget.

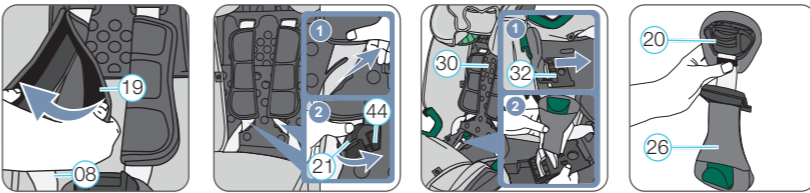


4. Öppna de två tryckknapparna på insidan av nackstödsöverdraget.

5. Öppna de båda tryckknapparna på överdragets baksida.
6. Lossa de två tryckknapparna på sätet och fäll överdraget framåt. För samtidigt SecureGuard (26) in genom överdraget.
7. Lossa fempunktsbältet (09) på barnstolen så mycket som möjligt. **Tips!** Dra de båda axelremarna framåt, samtidigt som justeringsknappen (18) hålls intryckt.
8. Lossa de två öppna axelkuddarna (19) från kardborrebandet och fäst dem runt axelremarna (08).



9. Lyft den grå avtagbara plattan (32) och skjut denna och bältesspännet (20) i riktning mot (30) ryggstödet.
10. Vrid den grå utbytbara plattan, (32) så att **SecureGuard (B) (26) befinner sig uppe** och så att **bältesspännet (A) (20) befinner sig nere**.
11. Förvara bältesspännet (20) i den därför avsedda urtagningen och skjut den grå ersättningsplattan (32) tillbaka i hållaren tills den snäpper på plats med ett "klickande" ljud.
12. För SecureGuard (26) genom öppningen i överdraget med patchen **B**.



⚠ FARA Se till att axelremarna (08) löper korrekt genom axeldynorna (19).

9. Lossa låsspärrarna (21) och det därför avsedda urtaget (44) på insidan av ryggstödet.
10. Lyft den grå ersättningsplattan (32) och skjut denna tillsammans med SecureGuard (26) i riktning mot (30) ryggstödet.
11. Vrid på den grå avtagbara plattan, (32) så att **bältesspännet (20) befinner sig uppe** och SecureGuard (26) **befinner sig nere**.

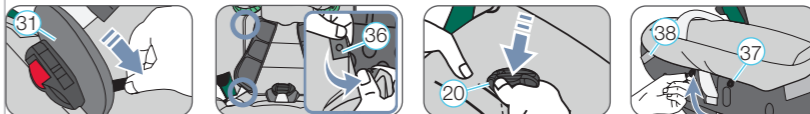
Ta av överdraget

Nackstödet

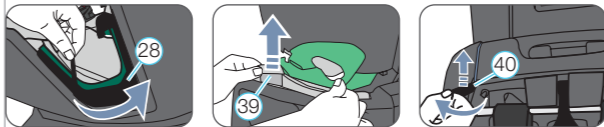


1. Öppna de två tryckknapparna (33) vid bältesöppningarna.
2. Flytta nackstödet på bilbarnstolen till det övre läget.
3. Dra av det elastiska bandet upp från sitsens kant och dra ut instickskortet (34) från båda öppningarna i sitsen.
4. Ta bort överdraget från mellanrummet mellan sitsen och dämpningsinsatsen.
5. Haka av gummiöglorna (35) under nackstödet.

Sits

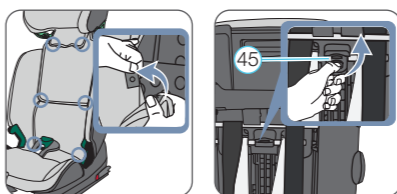


6. Öppna kardborrebandet vid grenskyddet (31) och ta bort det.
7. Öppna de fyra tryckknapparna (36) på sitsen och ryggen.
8. Skjut bältesspännet (20) eller SecureGuard-enheten (26) genom överdragsöppningen.
9. Haka av gummiöglorna (37) framtill under sitsen och dra ut instickskortet (38) från sitsen.
10. Dra försiktigt ut de elastiska öglorna från det omslutande mellanrummet för bältesgenomföringen (28).
11. Ta bort överdragskanten och instickskortet (39) från mellanrummet mellan sitsen och dämpningsinsatsen.
12. Haka av gummiöglorna (40) på toppen av ryggstödet baksida, från mellanrummet i sitsen.



Dra på överdraget igen:

Följ dessa steg i omvänd ordning.



13. Stäng de två nedre tryckknapparna på överdraget.
14. Stäng de två övre tryckknapparna på överdraget.
15. Stäng de två tryckknapparna på det övre överdraget på nackstödet.
- ⓘ Tips!** Nackstödet (07) har två åtskilda områden. Aktivera det andra området så snart nackstödet i det första området har körts ut maximalt. För detta ändamål tryck på säkringen i mitten på omkopplaren för gruppväxling (45) och flytta den samtidigt till det övre läget.
- ⓘ Tips!** Nackstödet (07) kan ställas in på kropps-längder mellan 100 cm och 150 cm.

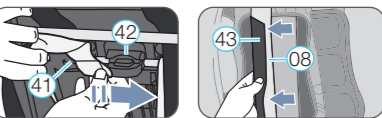
⚠ SE UPP! Använd alltid bilbarnstolen i installationsmetod **A** med korrekt monterat bältesspänne (20) och i installationsmetod **B** alltid med korrekt installerad SecureGuard (26). Kontrollera att ersättningsplattan (32) är ordentligt fastsatt.

⚠ SE UPP! Se till att bältesremarna inte är vridda och att de ligger korrekt i överdragets bältesöppningar. För bältesspännet (20) avses den bakre och för SecureGuard (26) den främre bältesöppningen i sitsöverdraget. Bältesöppningen på sitsens framkant är avsedd för bältets (22) justeringsenhet.

Ta av axeldynorna



1. Lossa axelremarna (08) så mycket som möjligt.
2. Öppna axeldynorna (19) med kardborrebanden på sidorna.



Bilbarnstolens baksida

3. Lägg toppkroken (13) framåt över sitsen.
4. Haka av förvaringsväskan (14) upptill.
5. Dra ut axelremarna (08) något, så att du ser bältesöglorna (19) som ligger under.
6. Lossa bältesöglorna från plastskenor (41) på (42) axelremjusteraren.
7. Dra ut axeldynorna (19) framåt från bältesöppningarna.

Sätt tillbaka axeldynorna

Följ dessa steg i omvänd ordning.

⚠ SE UPP Axeldynorna (19) och bältena får inte vara felvända eller förväxlade. Axelremarna (08) måste ligga i axeldynorna (19) under det svarta (43) skyddsbandet.

76 - 150 cm

britax
römer

ADVANSAFIX i-SIZE

SV

Bruksanvisning

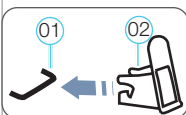


www.britax-roemer.com

4. FÖRBEREDANDE ARBETE

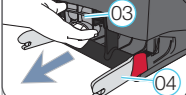
Läs först avsnittet med din önskade installationsmetod i kapitel 5.

4.1 Förberedelse ISOFIX

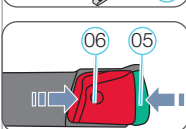


- Om ditt fordon som standard inte är utrustat med ISO-FIX-införingsguider klämmer du fast de två införingshjälperna 02, som medföljer stolen* (med urskärningen pekande uppåt), på de två ISOFIX-fästpunkterna på 01 ditt fordon.

TIPS! ISOFIX-fästena sitter mellan bilsätets sits och ryggstöd.



- Flytta nackstödet på bilbarnstolen till det övre läget.
- Dra i det grå handtaget 03 på bilbarnstolens baksida, tills ISOFIX-armarna 04 är helt utdragna.



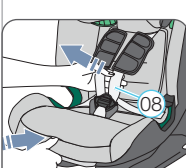
- Tryck ihop den gröna låsknappen 04 och den röda upp-läsningsknappen 05 mot varandra på båda sidor om 06 ISOFIX-armarna. Då kan du vara säker på att ISOFIX-armarna 04 är öppna och redo att använda.

* Insättningsdonen gör det lättare att montera bilbarnstolen med ISOFIX-fästena och förhindrar skador på sätets klädsel. När de inte behövs ska de tas bort och förvaras på en säker plats. I fordon med fällbara ryggstöd måste insättningsdonen tas bort innan ryggstödet fälls ner. Eventuella problem beror vanligen på smuts eller främmande föremål på insättningsdonen eller hakarna. Avlägsna smuts och främmande föremål för att undvika sådana problem.

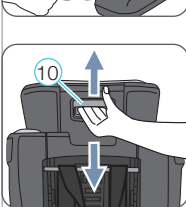
4.2 Inställning av nackstöd (76 - 102 cm / ≤ 21 kg)



Ett rätt inställt nackstöd 07 garanterar ett optimalt skydd för ditt barn i bilbarnstolen. Kontrollera regelmässigt att höjden på nackstödet 07 är anpassat efter ditt barns kroppslängd: Nackstödet 07 måste ställas in så att axelremmarna 08 är i höjd med barnets axel eller något över.



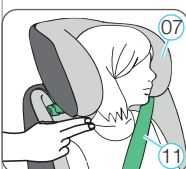
- Axelremmarna 08 ska ställas in så att de löper vågrätt eller ligger något ovanför barnets axlar.
- Axelremmarna 08 får inte löpa bakom barnets rygg, i öronhöjd eller ovanför öronen.



Axelremmarna justeras på följande sätt:

- Lossa på fempunktsbältet på 09 bilbarnstolen så mycket som möjligt.
- Tryck in och håll in justeringshandtaget 10 på baksidan av nackstödet 07.
- Flytta det nu olåsta nackstödet 07 till önskad höjd. När du släpper justeringshandtaget 10 snäpps nackstödet 07 fast.

4.3 Inställning av nackstöd (100 - 150 cm)



Ett rätt inställt nackstöd 07 gör att diagonalbältet löper optimalt 11, vilket ger ditt barn bästa skydd i bilbarnstolen. Kontrollera regelmässigt att höjden på nackstödet 07 är anpassat efter ditt barns kroppslängd: Nackstödet 07 ska vara inställt så att det går att sticka in två fingrar mellan barnets axlar och 07 nackstödet.

Gör så här för att justera nackstödet höjd efter barnets längd:

- Tryck in och håll in justeringshandtaget 10 på baksidan av 07 nackstödet.
- Flytta det nu olåsta nackstödet 07 till önskad höjd. När du släpper justeringshandtaget 10 snäpps nackstödet 07 fast.
- Sätt bilbarnstolen i bilsätet.
- Låt ditt barn sätta sig i bilbarnstolen och kontrollera höjden. Upprepa dessa steg, tills nackstödet 07 har korrekt höjd.

4.4 SÅTT FAST/TA BORT XP-PAD

XP-PAD får endast användas för installationsmetoderna B1 och B2.

Sätt fast XP-PAD

- Ta ut XP-PAD 46 ur förvaringspåsen 14.
- Fäst XP-PAD 46 på bilbarnstolens nackstöd 07.
- Lägg XP-PAD 46 på den sida av bilbarnstolen som är närmast fordonsdörren.
- För in det elastiska fästbältet till XP-PAD 46 i den ljusgröna bälteshållaren 29 på nackstödet 07 tills det ligger helt i bälteshållaren 29 utan att ha snott sig.

Ta bort XP-PAD

- Trä det elastiska fästbältet på XP-PAD 46 ur den ljusgröna bälteshållaren 29.
- Ta bort XP-PAD 46 från nackstödet 07 på bilbarnstolen.
- Förvara XP-PAD 46 i förvaringspåsen 14.

5. MONTERING & ANVÄNDNING

A 76 - 102 cm / ≤ 21 kg Med ISOFIX + toppkrok

1. FÖRBEREDELSE

- Utför de steg som beskrivs i kapitel 4.1 "FÖRBEREDELSE ISOFIX".
- Genomför de steg som beskrivs i kapitel 4.2 "INSTÄLLNING AV NACKSTÖDET (76 - 102 cm / ≤ 21 g)".
- Om du ställer tillbaka barnsätet från monteringsmetoden B1 eller B2 på A, genomför stegen "ta bort XP-PAD" i kapitlet 4.4 „XP-PAD FÄST/TA BORT“.

2. FÖRBEREDELSE TOPPKROK

- Haka upp snäppkroken 12 från toppkroken 13 på fästet som finns på baksidan av bilbarnstolen.
- Ta ut toppkroken 13 från förvaringsväskan 14 och lägg den över bilbarnstolen.
- Ställ bilbarnstolen i färdriktningen på ett fordonssäte som godkänts för denna användning. Justera vinkeln på ryggstödet på bilsätet så att mellanrummet mellan bilsätet och bilbarnstolen är så litet som möjligt.

- Ta toppkroken 13 och tryck bort metallspännet 15 från bältet för att förlänga bältet, och dra toppkroken 13 vid snäppkroken 12.

- Placera toppkroken 13 mellan de två nackstödsstängerna 07, eller om det rör sig om integrerade nackstöd till sidan, vilket ligger närmare förankringspunkten för toppkroken 13 i fordonet.

3. FÄST TOPPKROKEN

- Häng snäppkroken 12 i den toppkrok-ankarpunktsom rekommenderas i ditt fordonets bruksanvisning.
- SE UPP!** Var försiktig så att du inte använder bagagekroken istället för toppkrok-ankarpunkten. Sök efter följande symbol i ditt fordon:

4. FÄSTA ISOFIX

- Placera de båda ISOFIX-armarna 04 direkt framför de båda insättningsdonen 02.
 - Skjut in de båda ISOFIX-armarna 04 i insättningsdonen 02 tills ISOFIX-armarna 04 hakar i på båda sidorna med ett klickljud.
- FARA!** Den gröna låsknappen 05 måste synas på båda sidorna när bilbarnstolen är korrekt monterad.

5. TRYCK FAST BILBARNSTOLEN

Tryck bilbarnstolen med kraft så långt bak, som möjligt.

6. KONTROLLERA ATT STOLEN SITTER FAST

Rucka på bilbarnstolen för att kontrollera att den sitter ordentligt. Kontrollera att båda låsknapparna 05, är helt gröna.

7. SPÄNN TOPPKROKEN

Spänn bältet med hjälp av toppkroppen 13, tills bältespänningsindikatorn 16 blir grön och toppkroken 13 är ordentligt åtspänd.

8. ANPASSA SICT

Vrid SICT 17 moturs (på sidan närmast fordonsdörren) tills den är 5 mm från fordonsdörren eller helt utdragen.

9. LOSSA AXELREMMEN

Tryck på bältesjusteringsknappen 18 för att lossa axelremmarna och dra samtidigt båda axelremmarna 08 framåt.

OBS! Dra inte i axeldynorna 19.

10. ÖPPNA BÄLTESPÄNNET

För att öppna bältespännet 20 trycker du på den röda knappen på bältespännet.

11. SÅTT DITT BARN I BILBARNSTOLEN

Sätt ditt barn i bilbarnstolen. Kontrollera att bältespännet 20 är framåtvänt och sätt barnet i bilbarnstolen.

12. SPÄNN PÅ AXELREMMEN

Lägg axelremmen 08 över ditt barns axlar.

WARNING! Vrid inte och byt inte ut axelremmarna eftersom dessa då förlorar sin skyddsfunktion.

13. STÅNG BÄLTESPÄNNET

För ihop de två låsspännena 21 och sätt ihop dem med varandra innan de sätts i bältespännet 20 - här måste ett "klickande" ljud höras.

14. SPÄNN JUSTERINGSREMMEN

Dra i justeringsremmen 22 tills bältet ligger jämnt och tätt mot barnets kropp.

WARNING! Höftbandet måste sitta så tätt som möjligt över barnets ljumskar.

Δ För barnets säkerhet ska du före varje bilfärd kontrollera att

- bilbarnstolen har hakat fast på båda sidorna med ISOFIX-armarna 04 i ISOFIX-fästpunkterna 01 och att båda låsknapparna 05 är helt gröna;
- bilbarnstolen sitter fast ordentligt;
- toppkroken ska vara 13 hårt spänd över ryggstödet på bilsätet och att bältespänningsindikatorn 16 är grön;
- bilbarnstolens bälten sitter tätt mot barnets kropp utan att sitta för hårt;
- axelremmarna 08 är rätt inställda och att bältena inte är **felvända**;
- axeldynorna 19 är rätt positionerade på barnets kropp;
- båda bältespännena 21 har hakat i 20 bälteslåset;
- sidokrockskyddet SICT 17 är riktigt installerat och att det faktiskt används.

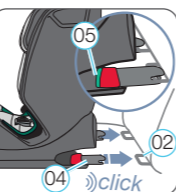
B1 100 - 150 cm Med ISOFIX + fordonsbälte

1. FÖRBEREDELSE

- Utför de steg som beskrivs i kapitel 4.1 "FÖRBEREDELSE ISOFIX".
- Genomför stegen i kapitel 4.3 "INSTÄLLNING AV NACKSTÖD (100 - 150 cm)".
- Utför stegen "Sätt fast XP-PAD" i kapitlet 4.4 "SÅTT FAST/ TA BORT XP-PAD".



- Ställ bilbarnstolen i färdriktningen på ett bilsäte som godkänts för denna användning. Se till att ryggstödet 30 ligger an plant mot bilsätets ryggstöd.
- Tips!** Ta bort bilsätets nackstöd om det försvårar fastsättningen av bilbarnstolen (se fordonets bruksanvisning). Placera det demonterade nackstödet på en sådan plats i bilen att det inte kan fara omkring under körning.



- FÄSTA ISOFIX**
 - Placera de båda ISOFIX-armarna 04 direkt framför de båda insättningsdonen 02.
 - Skjut in de båda ISOFIX-armarna 04 i insättningsdonen 02 tills ISOFIX-armarna 04 hakar i på båda sidorna med ett klickljud.
- FARA!** Den gröna låsknappen 05 måste synas på båda sidorna när bilbarnstolen är korrekt monterad.

4. TRYCK FAST BILBARNSTOLEN

Tryck bilbarnstolen med kraft så långt bak som möjligt.

5. KONTROLLERA ATT STOLEN SITTER FAST

Rucka på bilbarnstolen för att kontrollera att den sitter ordentligt. Kontrollera att båda låsknapparna 05, är helt gröna.

6. Utför de steg som beskriv i kapitel 7 "SPÄNN FAST BARNET".

B2 100 - 150 cm Med bilbälte

ADVANSAFIX i-SIZE är inte permanent monterad i bilen. Den och barnet späns fast med fordonets trepunktsbälte.

1. FÖRBEREDELSE

- Genomför stegen i kapitel 4.3 "INSTÄLLNING AV NACKSTÖD (100 - 150 cm)".
- Utför stegen "Sätt fast XP-PAD" i kapitlet 4.4 "SÅTT FAST/ TA BORT XP-PAD".

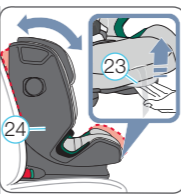


- Placera bilbarnstolen på bilsätet. Se till att ryggstödet 30 ligger an plant mot bilsätets ryggstöd.
- Tips!** Ta bort bilsätets nackstöd om det försvårar fastsättningen av bilbarnstolen (se fordonets bruksanvisning). Placera det demonterade nackstödet på en sådan plats i bilen att det inte kan fara omkring under körning.
- Utför de steg som beskriv i kapitel 7 "SPÄNN FAST BARNET".

6. STÄLL IN SITTVINKELN

Sitsen på ADVANSAFIX i-SIZE kan ställas in i tre lutningsvinklar. ADVANSAFIX i-SIZE är tillåten för följande användning:

Sittvinkel	Kroppslängd
Upprätt läge	76 - 140 cm
Mellanläge	76 - 150 cm
Ligggläge	76 - 150 cm

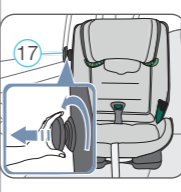


Ställ in sittvinkeln: Dra justeringshandtaget 23 framåt och dra/skjut sitsen 24 till önskad position.

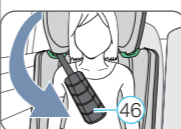
FARA! Stolen 24 måste haka fast ordentligt i de olika lägena. Dra i sitsen 24 för att kontrollera att den hakat i ordentligt.

TIPS! Du kan även justera lutningsvinkeln på 24 stolen, när ditt barn sitter i bilbarnstolen. Dra åt bilbältet efter att justera sittvinkeln när du använder barnstolen med fordonsbältet (B1 och B2).

7. SPÄNN FAST BARNET



- Vrid SICT 17 moturs (mot den sida som är närmast dörren), tills den är 5 mm från fordonsdörren eller helt utdragen.



- Låt barnet sätta sig i bilbarnstolen och lägg XP-PAD 46 över bröstet. Om du märker att åtdragningskraften i trepunktsbältet inte är tillräcklig för att bältet ska sitta åtspänd (över barnet), så kan bilbarnstolen användas utan XP-PAD 46.



- Dra ut bilbältet och för det framför barnet till bilbältespännet 27.
- FARA!** Se till att bilbältet inte har vridit sig, eftersom bilbarnstolen annars inte kan ge maximalt skydd.

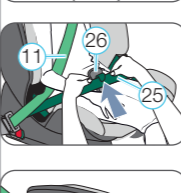
- Sätt fast bälteslåset 27 med ett "klickljud" i bilbälteslåset.



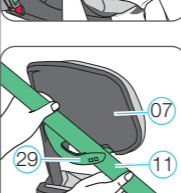
- Lägg diagonalbältet 11 och höftbältet 25 på sidan av bilbältespännet 27 i den mörkgröna bältesstyrningen 28 på sittydan.
- FARA!** Bilbälteslåset 27 får inte befinna sig i närheten av den mörkgröna 28 bältesstyrningen.



- Lägg höftbältet 25 på andra sidan av sittydan, även här i den mörkgröna bältesstyrningen 28.
- FARA!** Höftbältet 25 måste ligga an så nära som möjligt över barnets höfter.

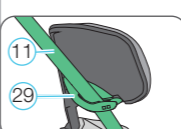


- För in höftbältet 25 i den mörkgröna 26 SecureGuard.
- FARA!** För inte in diagonalbältet 11 i den mörkgröna 26 SecureGuard.



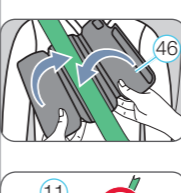
- För in diagonalbältet 11 i den ljusgröna bälteshållaren 29 på 07 nackstödet, tills det ligger helt i den ljusgröna 29 bälteshållaren.

Tips! Om ryggstödet ligger för 30 den ljusgröna bälteshållaren 29 kan nackstödet 07 justeras i riktning uppåt. Sedan kan du lätt föra in diagonalbältet 11. Justera därefter nackstödet 07 tillbaka till rätt höjd.



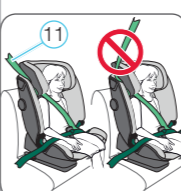
- Se till att diagonalbältet 11 löper över barnets nyckelben och inte ligger an mot halsen, samt att knappen på den ljusgröna bälteshållaren 29 är helt låst.

Tips! Du kan även höjjustera nackstödet 07 i fordonet.



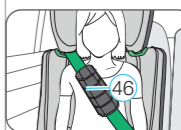
- Öppna kardborrbandet på XP-PAD 46 och vik övre delen av XP-PAD 46 åt sidan.

- Lägg in diagonalbältet 11 i den knottiga sidan av XP-PAD 46.



- Stäng XP-PAD 46 igen genom att fälla tillbaka den nedfällda delen och sätta fast kardborrbandet.
- FARA!** Diagonalbältet 11 måste löpa snett bakåt. Du kan reglera bältet med den justerbara bältesföringen i fordonet.
- FARA!** Diagonalbältet 11 får aldrig vara draget framåt mot bilbältesfästet. I så fall ska bilbarnstolen endast monteras i baksätet.

- Spänn bilbältet genom att dra i diagonalbältet 11.



- Se till att XP-PAD 46 ligger i mitten på bröstkorgen.

Δ För ditt barns säkerhets skull måste du före varje resa kontrollera att...

- bilbarnstolen hakat fast på båda sidorna med ISOFIX-armarna i ISOFIX-fästpunkterna och att båda låsknapparna är helt gröna (Gäller bara för B1 | Mit ISOFIX + fordonsbälte);
- bilbarnstolen sitter fast ordentligt;
- höftbältet löper i de mörkgröna bältesstyrningarna på båda sidor om sittydan,
- höftbältet löper genom den mörkgröna SecureGuard.
- diagonalbältet löper på sidan av bilbältespännet i den mörkgröna bältesstyrningen på sittydan,
- diagonalbältet löper genom den ljusgröna bälteshållaren på nackstödet,
- XP-PAD och sidokrockskyddet XP-SICT är korrekt monterade och att de används på rätt sätt,
- diagonalbältet går snett bakåt,
- bältena är spända och **inte** har snott sig,
- bilbältespännet **inte** sitter i den mörkgröna bältesstyrningen på sittydden.

FARA! Stanna fordonet så snart som möjligt 27 om barnet försöker öppna bilbältespännet 11 eller föra in diagonalbältet 26 i den mörkgröna SecureGuard. Kontrollera att bilbarnstolen sitter fast ordentligt och att barnet är fastspänd i stolen. Försök förklara för barnet vad som kan hända om man spänner loss sig.

8. TA BORT BILBARNSTOLEN

8.1 SPÄNNA LOSS BARNET:

A) 76 - 102 cm / ≤ 21 kg (ISOFIX + TOP TETHER)

För att späna loss barnet, tryck på den röda knappen på bältespännet.

B) 100 - 150 cm (ISOFIX + FORDONSBÄLTE/ FORDONSBÄLTE)

Tryck på uppläsningsknappen på bältespännet.

TIPS! För att underlätta användning kan XP-PAD monteras på den diagonala delen av bilbältet. Det diagonala bältet måste spännas före varje resa: **Kapitel 7 steg 11** [sidan II].

8.2 DEMONTERING:

FARA! Ta bort bilbarnstolen från fordonet. Bilbarnstolen får aldrig transporteras i bilen om den inte är ordentligt fastmonterad.

A) 76 - 102 cm / ≤ 21 kg (ISOFIX + TOP TETHER)

- Lossa toppkroken 13 genom att trycka bort metallspännet 15 från säkerhetsbältet.
- Häng snäppkroken 12 i fordonets förankringspunkt och lägg toppkroken 13 framåt över bilbarnstolen.
- Lossa ISOFIX-fästena på båda sidorna genom att trycka den gröna låsknappen 05 och den röda uppläsningsknappen 06 mot varandra.
- Dra sitsen framåt och förvara toppkroken 13 i förvaringsväskan 14 och häng toppkrokens snäppkrok 13 i fästpunkten på bilbarnstolens baksida.
- Skjut in ISOFIX-armarna 04 i sitsen igen 24.

B) 100 - 150 cm (ISOFIX + FORDONSBÄLTE/ FORDONSBÄLTE)

- Tryck på uppläsningsknappen på fordonets bältespänne
 - Öppna XP-PAD 46 med kardborrbandet och ta loss diagonalbältet 11.
 - Öppna den ljusgröna bälteshållaren 29 genom att trycka knappen på bälteshållaren 29 bakåt och lirka ut diagonalbältet 11.
- Endast för installationstyp med ISOFIX:**
- För att lossa ISOFIX-kopplingen trycker du först in den gröna låsknappen 05 och den röda uppläsningsknappen 06 först på ena sidan och sedan på den andra.
 - Skjut in ISOFIX-armarna 04 i sitsen igen 24.